

DOMOV PRO SENIORY HOSTIM, příspěvková organizace



VÝROČNÍ ZPRÁVA PŘÍSPĚVKOVÉ ORGANIZACE

ROK 2021

Domov pro seniory Hostim, příspěvková organizace:

Základní údaje:

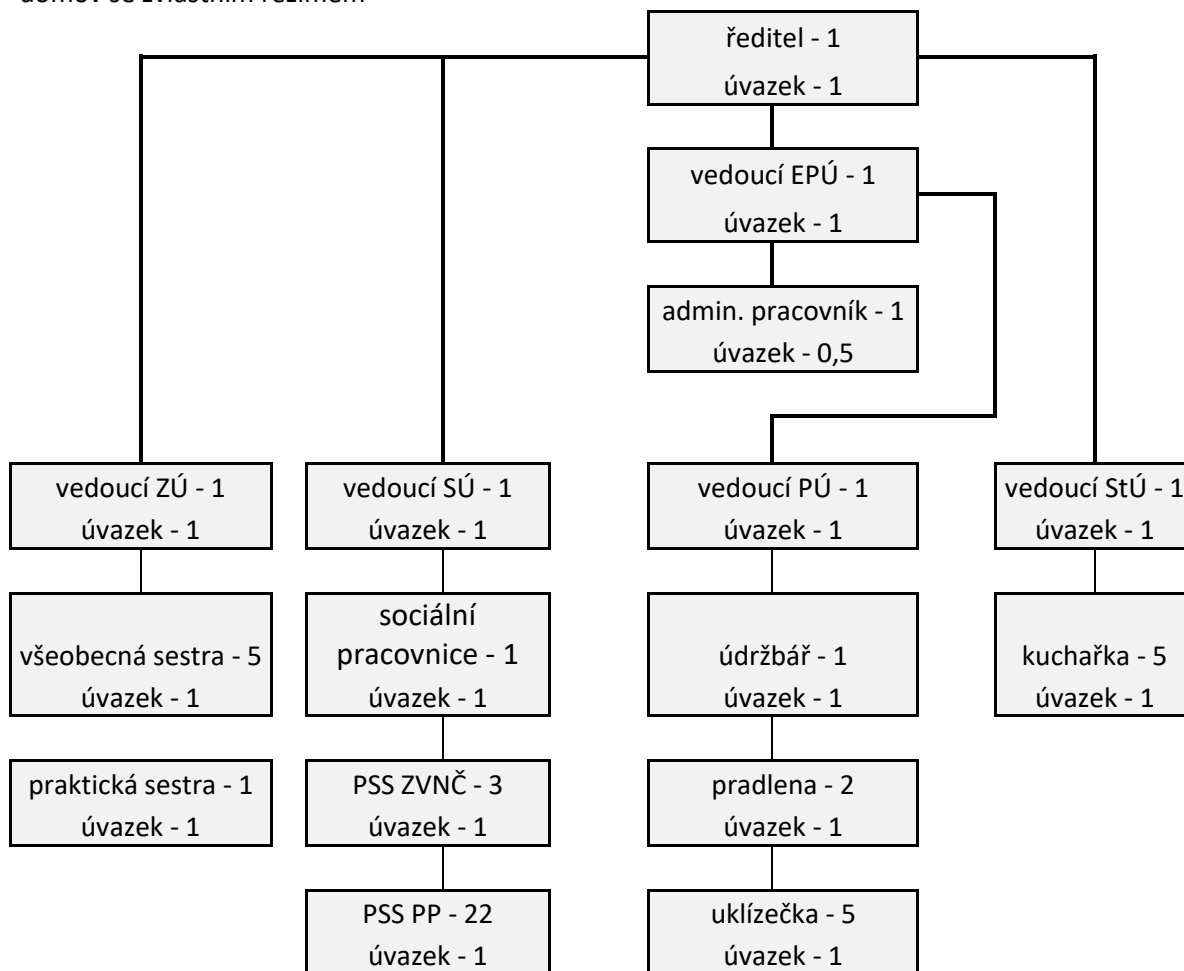
- zřizovatel: Jihomoravský kraj
- adresa: 671 54 Hostim 1
- IČ 45671761
- Datová schránka - 7unkip6
- Telefon: 515258229 – kancelář,
515258000 – sociální pracovnice,
515258113 – stálá linka (zdravotní sestra, pracovník v sociálních službách),
515258057 – ředitel
- Web - www.domovhostim.cz
- Základní kontakt mailem – info@domovhostim.cz

Vedoucí zaměstnanci, sociální pracovnice, organizační schéma:

- Ředitel: Mgr. et Mgr. Jindřich Formánek, 515258057, reditel@domovhostim.cz
- Zástupce ředitele, vedoucí ekonomicko provozního úseku: Jana Součková, 515258229, ucetni@domovhostim.cz
- Vedoucí sociálního úseku: Bc. Michaela Palátová, 515258000, socialni@domovhostim.cz
Sociální pracovnice: Olga Hučková, DiS, 515258000, huckova@domovhostim.cz
- Vrchní sestra, vedoucí zdravotního úseku: Jaroslava Stanislavová Sváčková, 515258113, stanislavova@domovhostim.cz
- Vedoucí provozního úseku: Monika Mayerová, 515258194, mayerova@domovhostim.cz
- Vedoucí stravovacího úseku: Yvona Formanová, 515258229, zasobovani@domovhostim.cz

Druh služby:
domov se zvláštním režimem

ORGANIZAČNÍ STRUKTURA DOMOVA PRO SENIORY HOSTIM, p.o.



Vysvětlivky

EPÚ - ekonomicko provozní úsek

ZÚ - zdravotní úsek

SÚ - sociální úsek

PÚ - provozní úsek

StÚ - stravovací úsek

PSS ZVNČ - pracovník v soc. službách zákl.vých. neped. činnost

PSS PP - pracovník v soc. službách v přímé obslužné péči

k 31.12.2021

Konkrétní realizované kroky k optimalizaci sociálních služeb po stránce ekonomické, kvality a rozsahu poskytované péče

V roce 2021 bylo poskytování sociálních služeb v našem zařízení po stránce ekonomické stabilní, i přes situaci s pandemií, která se projevila na začátku roku v lednu, ale naštěstí jen krátce během 14 dnů. Obezřetnost jsme ale museli projevovat během celého roku. Situace nebyla dobrá v tom smyslu, že koncem roku 2020 jsme díky pandemii nemohli přijímat klienty a tato skutečnost silně ovlivnila obložnost domova v prvních pěti měsících roku 2021, což mělo vliv na celkovou obložnost, která skončila pod určenou hranici 95% (94,41%). Podali jsme žádost o odpuštění vratky za nesplnění obložnosti a zřizovatelem nám bylo vyhověno, za což děkujeme. Rozpočet na rok 2021 byl sestaven jako záporný (-703 tis. Kč), ale nakonec skončilo hospodaření v hlavní činnosti jako vyrovnané. Během roku jsme ve spolupráci s odvětvovým odborem našli úsporu v rozpočtu 300 tis. Kč, která byla vrácena zřizovateli. Dále byla vrácena část bezúčelného příspěvku zřizovateli ve výši 1 miliónu Kč, a proto jsme zapojili vlastní rezervní fond. I přes počáteční problémy s obložností byly naplněny příjmy od uživatelů za ubytování a stravu, nebyly naplněny příjmy z příspěvku na péči. Obdržené dotační tituly byly plně využity. Po celý rok 2021

byl uplatňován efektivní přístup, hospodárnost a účelnost při výdeji finančních prostředků organizace, byl prováděn průběžný průzkum trhu, při nákupu (výdeji veřejných prostředků) jsme spolupracovali s Cejizou (nákup evakuačních podložek, kancelářského papíru, náplně do tiskáren). Některé opravy jsme realizovali svým zaměstnancem - údržbářem, čímž jsme se snažili o optimalizaci nákladů a snížení nákladů na opravy a udržování majetku. Doplnková činnost skončila kladným výsledkem, ale velmi nízkým (činnost byla poznamenána pandemií a vyšší nemocností kuchařek, proto jsme tuto činnost podstatně omezili). Celkové hospodaření organizace skončilo kladným výsledkem, v hlavní činnosti vyrovnaným výsledkem hospodaření, v doplnkové činnosti kladně - 589,12 Kč. Byl obměněn a doplněn majetek (např. antidekubitní matrace, jídelní vozíky, komody pro uživatele, a další - více v bodě V. Zprávy).

Během roku proběhla zákonná vzdělávání - akreditované kurzy, která splnili všichni zaměstnanci sociálního úseku. Další vzdělávání dle z.č. 108/2006 Sb. bylo ovlivněno preventivními opatřeními (COVID-19), probíhalo formou on-line prezentace, proběhly akreditované kurzy (Specifika péče o klienty s Alzheimerovou chorobou, Výživa seniorů v podmínkách sociálních služeb, Péče o klienty na pracovištích se zvláštním režimem). Probíhala i školení ostatních zaměstnanců (školení řidičů, hygienické minimum, účetnictví a rozpočet).

Koncem roku bylo požádáno o navýšení počtu zaměstnanců v přímé obslužné péči z důvodu optimálního zajištění poskytování sociální služby ve třech objektech, kdy akutně chybí pracovníci k pokrytí směn.

Závěrem bych chtěl poděkovat zřizovateli za součinnost při řešení běžných i jiných problémů během roku, ochotě paní radní. Dále chci poděkovat radní pro sociální oblast, vedoucímu odvětvového odboru a jeho pracovníkům. Další poděkování patří i pracovníkům ekonomického a investičního odboru. Velký dík patří našim uživatelům za jejich trpělivost, s jakou snášeli těžké chvíle, poděkování patří i rodinám a příbuzným za respektování složité situace (covid-19), poděkování patří také samotným zaměstnancům domova za jejich vykonanou práci v náročném roce 2021.

Významná pozitivní reprezentace příspěvkové organizace

Naše organizace se snažila prezentovat svoji činnost a tím i svoji pozitivní reprezentaci různými formami, které ale byly velmi minimalizovány situací spojenou s pandemií a vládními opatřeními. Byly to např.: www stránky, informační leták domova, účastí v akci Ježíškova vnoučata, při jednáních s rodinami, obchodními partnery, při jednáních s představiteli obce Hostim, ostatními kolegy, spoluprací s LDN a ostatními zdravotnickými zařízeními.

Zajištění příjmů z mimorozpočtových zdrojů (sponzorské dary, apod.)

V roce 2021 přijala pro zřizovatele organizace dary v celkové hodnotě **137.126,29 Kč**

Domov pro seniory Hostim, p.o. poskytuje pobytovou sociální službu *Domov se zvláštním režimem.*

Poslání Posláním služby Domova se zvláštním režimem v Hostimi je poskytnout osobám, které mají sníženou soběstačnost z důvodu chronického duševního onemocnění, onemocnění Alzheimerovou chorobou a ostatními typy demencí, pravidelnou péči a pomoc dle jejich individuálních potřeb. Usilujeme o aktivní podporu jejich samostatnosti, motivujeme je k činnostem, které vedou k jejich sociálnímu začleňování. Naší snahou je poskytovat sociální službu kvalitně, aby byla v zájmu uživatelů, aby zajišťovala jejich lidská práva a základní svobody. Chceme umožnit uživatelům žít s důvěrou v důstojném a bezpečném prostředí, které již nemůže být zajištěno v jejich přirozeném sociálním prostředí.

Cílová skupina (okruh osob, kterým je služba určena)

Osoby starší 55 let s chronickým duševním onemocněním, nebo osoby se syndromy demence, osoby trpící Alzheimerovou chorobou, které mají z důvodu těchto onemocnění sníženou soběstačnost a jejich životní situace vyžaduje pravidelnou pomoc jiné fyzické osoby, a tato pomoc nemůže být zajištěna v jejich přirozeném sociálním prostředí.

Věková struktura cílové skupiny:

- Dospělí od 55 let
- Mladší senioři (65 - 80 let)
- Starší senioři (nad 80 let)

Služba domov se zvláštním režimem není určena:

- osobám požadujícím jiný druh sociální služby
- poskytnutí pobytové sociální služby se vylučuje, jestliže:
 - a) zdravotní stav osoby vyžaduje poskytnutí ústavní péče ve zdravotnickém zařízení
 - b) osoba není schopna pobytu v zařízení sociálních služeb z důvodu akutní infekční nemoci

V Domově pro seniory Hostim poskytujeme uživatelům tyto základní činnosti:

1. poskytování celoročního ubytování
2. poskytování stravování
3. pomoc při zvládnutí běžných úkonů péče o vlastní osobu
4. pomoc při osobní hygieně nebo poskytnutí podmínek pro osobní hygienu
5. zprostředkování kontaktu se společenským prostředím
6. sociálně terapeutické činnosti
7. aktivizační činnosti
8. pomoc při uplatňování práv, oprávněných zájmů a při obstarávání nutných osobních záležitostí

Pobytová sociální služba *Domov se zvláštním režimem* – údaje za rok 2021

Domov pro seniory Hostim, p.o.	druh služby				celkem za PO
	DZR				DZR
Kapacita k 31.12.2021	67				67
Počet uživatelů k 31.12.2021	67				67
z toho: věkové rozpětí 3 - 26 let	0				0
věkové rozpětí 27-65 let	7				7
věkové rozpětí 66-75 let	21				21
věkové rozpětí 76-84 let	24				24
věkové rozpětí nad 85 let	15				15
Průměrný věk klientů	78,2				78,2
Obložnost v roce 2021 v %	94,41				94,41
Počet nových klientů v roce 2021	32				32
Počet ukončení pobytu, důvod	25				25
Aktuální stav žádostí o přijetí k 31.12.2021	12				12
Evidence odmítnutých žádostí, důvod odmítnutí	0				0

Komentář:

Ukončení pobytu: zemřelí - 24, odchod do jiného zařízení - 1

Počet uživatelů dle stupně příspěvku na péči k 31.12.2021

Příspěvek na péči	Počet uživatelů
Nemá	7
I. stupeň	6
II. stupeň	6
III. stupeň	15
IV. stupeň	33

Složení pokojů v domově od 1.1.2021 do 31.12.2021

Počet lůžek na pokoji	Počet pokojů
1	1
2	21
3	8

Našim uživatelům k ubytování nabízíme ubytování ve 3 budovách.

Budova I. – V ní poskytujeme službu pro 25 uživatelů. V přízemí budovy jsou kanceláře, šatny, jídelna, kuchyně, prádelna a reminiscenční koutky. V prvním patře se nachází jeden jednolůžkový pokoj, dvoulůžkové (3) a třílůžkové (6) pokoje uživatelů. Dále se zde nachází: místnost pracovníků v přímé péči, sociální zařízení, společná koupelna, pracovna vrchní sestry a lékaře. Pokoje jsou vybaveny vhodným nábytkem, televizí a elektrickými polohovacími lůžky. Dále se zde nachází jídelna, která zároveň slouží jako společenská místnost. K přesunu do přízemí a zpět slouží prostorný výtah a schodiště. Tato budova je zařízena jak pro mobilní, tak pro zcela nebo převážně imobilní uživatele.

Budova II. – Zde poskytujeme službu pro 24 uživatelů ve dvoulůžkových (9) a třílůžkových pokojích (2).

V přízemí se nachází pokoje uživatelů, místnost pracovníků v přímé péči, sociální zařízení a společná koupelna. Pokoje jsou zařízené dle potřeb uživatelů, vybavené jsou elektrickými polohovacími lůžky, nočními stolky, židlemi, stoly, umyvadlem, televizí, skříněmi, případně dalším nábytkem.

V prvním patře se nachází pokoje uživatelů a jídelna, která slouží i jako společenská místnost. Dvoulůžkové pokoje jsou zařízené dle potřeb uživatelů, vybavené elektrickými polohovacími lůžky, nočními stolky, židlemi, stoly, televizí, skříněmi, sociálním zařízením a koupelnou.

K přesunu z přízemí do prvního patra a zpět slouží výtah nebo schodiště. Do budovy je bezbariérový přístup.

Pokud se týká zabezpečení pomoci, tak na každém pokoji má k dispozici uživatel tlačítko pro přivolání pracovníka, ve všech budovách je zabezpečena stálá služba. V hlavní budově je stále přítomna zdravotní sestra.

Budova III. – Zde poskytujeme službu pro 18 uživatelů ve dvoulůžkových pokojích.

V přízemí se nachází pokoje uživatelů, místnost pracovníků v přímé péči, sociální zařízení a společná koupelna v polohovací vanou, prostorným sprchovým koutem. Pokoje jsou moderně zařízené, vybavené jsou elektrickými polohovacími lůžky, nočními stolky, židlemi, stoly, umyvadlem, televizí, skříněmi, případně dalším nábytkem, sociálním zařízením a koupelnou.

V prvním patře se nachází pokoje uživatelů a jídelna, která slouží i jako společenská místnost. Kdo chce, může se stravovat přímo na pokoji. Dvoulůžkové pokoje jsou moderně zařízené, vybavené elektrickými polohovacími lůžky, nočními stolky, židlemi, stoly, televizí, skříněmi, sociálním zařízením a koupelnou. K přesunu z přízemí do prvního patra a zpět slouží výtah nebo schodiště. Do budovy je bezbariérový přístup.

Kapacita pokojů v jednotlivých budovách

BUDOVA č. I

V této budově jsou k dispozici třílůžkové, dvojlůžkové pokoje bez sociálního zařízení a jeden jednolůžkový pokoj.

Počet lůžek na pokoji	Počet pokojů
3	6
2	3
1	1

Vybavení pokoje Budova I:

- dřevěná elektricky polohovací lůžka
- dřevěné noční stolky, komody
- poličky
- židle a stůl, někde i křesla (dle potřeby toaletní křesla)
- skříň pro uživatele
- pojízdný stoleček na jídlo (imobilní uživatel)
- pojízdné zástěny, zástěny pevné
- umyvadlo se studenou a teplou vodou, zrcadlo
- televize
- dekorace (obrázky, květiny, nástěnky, drobné vlastní předměty)
- tlačítko signalizace pro přivolání personálu

BUDOVA č. II - PŘÍZEMÍ

Dvoulůžkové pokoje

Počet lůžek na pokoji	Počet pokojů
2	3

Třílůžkové pokoje

Počet lůžek na pokoji	Počet pokojů
3	2

BUDOVA č. II - 1. PATRO (pokoje se sociálním zařízením)

Dvoulůžkové pokoje

Počet lůžek na pokoji	Počet pokojů
2	6



Vybavení pokoje Budova II:

- dřevěná elektricky polohovací lůžka
- dřevěné noční stolky, komody, poličky
- stůl a křesla na každém pokoji
- šatní skříň
- pojízdná polohovací křesla na některých pokojích
- lampička
- zatahovací zástěny
- umyvadlo se studenou a teplou vodou, zrcadlo
- televize
- dekorace (obrázky, květiny, nástěnky, drobné vlastní předměty)
- tlačítko signalizace pro přivolání personálu

BUDOVA č. III (pokoje se sociálním zařízením)

Dvoulůžkové pokoje

Počet lůžek na pokoji	Počet pokojů
2	9

Vybavení pokoje Budova III:

- dřevěná elektricky polohovací lůžka
- dřevěné noční stolky, komody, poličky
- stůl a křesla na každém pokoji
- šatní skříň
- pojízdná polohovací křesla na některých pokojích
- lampička
- mobilní zástěny
- umyvadlo se studenou a teplou vodou, zrcadlo
- televize
- dekorace (obrázky, květiny, nástěnky, drobné vlastní předměty)
- tlačítko signalizace pro přivolání personálu



Budova I.

Pokoje	Ubytování za den	Ubytování za měsíc
1 lůžkový	200,-Kč	6.084,-Kč
2 lůžkový	195,-Kč	5.932,-Kč
3 lůžkový	195,-Kč	5.932,-Kč

Budova II.

Přízemí	Ubytování za den	Ubytování za měsíc
2 lůžkový	195,-Kč	5.942,-Kč
3 lůžkový	195,-Kč	5.942,-Kč
1. patro		
2 lůžkový	190,-Kč	5.780,-Kč

Budova III.

Pokoje	Ubytování za den	Ubytování za měsíc
2 lůžkový	200,-Kč	6.084,-Kč

Regionální karty

Regionální karta definuje obsah všech činností v návaznosti na potřeby uživatelů v Domově pro seniory Hostim, p.o., pobytová sociální služba „domov se zvláštním režimem“. Usilujeme o aktivní podporu samostatnosti uživatelů, motivujeme uživatele k činnostem, které vedou k sociálnímu začleňování. Naší snahou je poskytovat sociální službu kvalitní, aby byla v zájmu uživatelů, aby zajišťovala jejich lidská práva a základní svobody. Chceme umožnit uživatelům žít s důvěrou v důstojném a bezpečném prostředí, které již nemůže být zajištěno v jejich přirozeném sociálním prostředí. Při sociálním šetření, které se provádí u zájemců o naši sociální službu po podání žádosti je zjišťován rozsah potřeb zájemce o službu v návaznosti na jednotlivé činnosti, které jsou uvedeny v Regionální kartě. Takto zmapované potřeby jsou využívány při sestavování individuálních plánů uživatelů. Při zavádění regionální karty se upravil záznam ze sociálního šetření po podání žádosti a před nástupem podle plánu denních činností v individuálních plánech uživatelů.

Způsob hodnocení a kontroly poskytované služby v souladu s definovaným posláním, cíli a zásadami poskytovaných služeb a osobními cíli uživatelů (i v roce 2021 bylo ale díky pandemii omezení některých činností)

Pravidla zjišťování spokojenosti uživatelů

Důležitým zdrojem kontroly, zda je naše služba kvalitní, je zpětná vazba od našich uživatelů. K tomu nám slouží anonymní dotazníky pro uživatele, abychom získali názory uživatelů. Jednou

ročně probíhá v DpS Hostim anonymní dotazníkové šetření spokojenosti uživatelů s poskytovanou pobytovou službou. Dotazníky jsou následně vyhodnocovány sociální pracovníci. Výsledky vyhodnocení jsou uvedeny v závěrečné zprávě – Vyhodnocení poskytovaných sociálních služeb v DpS Hostim za uplynulý rok.

Dále spokojenost s naší službou zjišťujeme od rodinných příslušníků našich uživatelů, opatrovníků, dobrovolníků anebo studentů na praxi.

Dalším zdrojem informací od uživatelů jsou:

Stravovací komise

Vedoucí stravovacího úseku pořádá jednou za měsíc stravovací komisi, které se účastní zástupci sociálního a zdravotního úseku, uživatelé zařízení. Zde se řeší budoucí strava na následující týden, připomínky, návrhy ke stravě, které jsou vzápětí řešeny.

Rozhovory s uživateli

Rozhovory s uživateli také slouží k získání informací o poskytované sociální službě. Jsou „rychlým“ zdrojem informací, zjištěné informace se sdělují na nejbližší poradě sociálního úseku – denní porada. Sdělení nesmí ohrozit uživatele.

Pozorování

Pracovníci (nejen sociálního úseku) sdělují informace získané odpozorováním projevů uživatelů. Informace sdělují klíčovým pracovníkům, sociálním pracovnícům. Informace nesmějí ohrozit uživatele.

Stížnosti, podněty

Tato pravidla slouží k tomu, abychom podle nich postupovali při zjišťování spokojenosti uživatelů a využívali je ke zkvalitnění poskytované sociální služby. Nebyly řešeny stížnosti, pouze drobné připomínky (strava, opravy vybavení).

Inspekce poskytování sociálních služeb

V roce 2021 nebyla v Domově pro seniory Hostim, p.o. provedena inspekce sociálních služeb.

Přechod uživatelů do jiných typů služeb

V roce 2021 z Domova pro seniory Hostim, p.o. odešla jedna uživatelka do jiného zařízení – Domova pro seniory v Třebíči.

Kontakt uživatelů s dalšími poskytovateli služeb (byl omezen pandemií)

Domov podporuje uživatele, vzhledem k jejich schopnostem, k využívání služeb, které jsou v daném místě dostupné.

Domov spolupracuje s právníckými a fyzickými osobami, které uživatel označí, v zájmu dosahování jejich osobních cílů.

Je snahou domova umožnit uživatelům, aby se stali součástí přirozených sociálních sítí, v rámci svých možností, dle svých přání, potřeb, aby se podíleli na dění kolem sebe.

Domov nenahrazuje instituce, které poskytují běžné služby veřejnosti (obchody, pošta, úřad, knihovna, apod.).

S těmito institucemi v případě potřeby uživatele spolupracuje a vytváří příležitost pro využívání jejich služeb uživateli.

Klíčový pracovník zná přání a potřeby svého uživatele a v tom mu pomáhá. Zároveň má k dispozici seznam a kontakty na další instituce, jedince z okolí, kteří mohou poskytovat služby dle přání klientů, a tyto neposkytuje domov.

Podporujeme kontakty s rodinou (možnost napsání emailu, telefonování, psaní dopisů, setkávání s rodinnými příslušníky, Mezigenerační dny), snažíme se o setkávání s uživateli z ostatních zařízení (kulturní a společenské a sportovní akce), respektujeme individuální přání klienta v těchto aktivitách a potřebách.

Domov pro seniory Hostim, p.o. pomáhá uživatelům s kontaktem na další služby, vzhledem k jejich přáním a potřebám a individuálním schopnostem, které směřují k jejich samostatnosti:

- obchody
- kostel, farář
- restaurace
- knihovny
- pošta
- kadeřnické služby
- pedikérské služby
- právní služby
- poradenské služby
- zařízení pro kulturní akce
- úřady

Domov disponuje informacemi o veřejných službách, nebo zjistí informace a předá je uživateli, rodině, ostatním osobám.

Domov pomáhá uživateli kontaktovat a využívat další služby podle jeho potřeb a přání, individuálně podle jeho volby. Domov nabízí uživatelům v případě zájmu podporu ve využívání jiných veřejných a komerčních služeb.

Nemůže-li zařízení pokrýt rozsahem, odborností či kompetentností potřeby uživatele služeb, zprostředkovává pro uživatele služby jiných odborníků anebo institucí.

Uživatelé mají možnost přizvat si na jednání blízkého člověka.

V případě zájmu uživatelů pomáhá domov uživatelům při udržení či navazování kontaktů s užší i širší rodinou a podniká kroky k posílení vzájemných kontaktů.

Personál DH vnímá obecný smysl sociálních služeb v pomoci lidem mít kolem sebe okruh blízkých osob jako základní princip sociálního začlenění.

Personál zná cesty, jak vytvářet podmínky pro dosažení tohoto cíle u uživatelů našeho domova.

Personál si je vědom možného střetu zájmů uživatele a jeho příbuzných (zná konkrétní či možné příklady) a ví, jak se v takových případech zachovat, při konfliktech zachovává domov neutralitu.

Uživatelé jsou podporováni při řešení složitých situací a v případech, kdy mohl nastat důvod domnívat se, že jsou hrubě porušována práva uživatele, jsou práva uživatele chráněna a v případě potřeby se domov obrátí na příslušné kompetentní a nezávislé orgány a služby.

Zvyšování kvality sociální služby v Domově pro seniory Hostim, p.o.

V roce 2021 v Domově pro seniory Hostim, p.o. byla poskytována sociální služba ve třech budovách. V Budově I. jsou pro uživatele k dispozici dvoulůžkové a třílůžkové pokoje a jeden jednolůžkový pokoj s moderním vybavením. V přízemí Budovy II. jsou pro uživatele k dispozici dvoulůžkové a třílůžkové pokoje s moderním vybavením. V prvním patře této budovy jsou pro uživatele k dispozici dvoulůžkové pokoje se sociálním zařízením na pokoji a s moderním vybavením. V Budově III. jsou pro uživatele k dispozici dvoulůžkové pokoje se sociálním zařízením n pokoji a s moderním vybavením pokojů. V jednotlivých budovách pracují stálé týmy, což vede k lepší znalosti potřeb klientů a užšímu kontaktu i s rodinou klientů, a k vyšší úrovni individuálního přístupu. Během roku docházelo také k lepšímu vybavení interiéru a venkovního okolí budov. Koncem roku byla navázána spolupráce s firmou Nutricia – nutriční výživa uživatelů. K zajištění intimity jsou používány mobilní a závěsné zástěny, jsou průběžně pořizovány aktivní antidekubitní matrace, pomůcky pro polohování, ochrany zábran u postelí, nové skříně, matrace, evakuační podložky, sprchovací křesla, apod.

Stravování

Domov pro seniory Hostim, p.o. poskytuje uživatelům celodenní stravu racionální, šetřící a diabetickou dle druhu diety zapsané v lékařské zprávě. Uživatelé si mohou vybírat ze dvou druhů snídaní 3 dny v týdnu a ze dvou obědů 1x týdně (během roku omezeno). Stravování probíhá na

jídelnách v jednotlivých budovách. Uživatelé, kteří nechtějí, nebo ti, kteří se ze zdravotních důvodů nemohou stravovat na jídelně, se stravují na pokojích u stolů nebo na lůžku u pojízdných stolečků. Snažíme se připravovat stravu rozmanitou a podobnou té, na kterou byli uživatelé z domova zvyklí. Jednou za 3 týdny se schází stravovací komise, která řeší problematiku stravování a přihlíží se k přáním a požadavkům uživatelů, komise se zúčastňují dle přání i uživatelé domova. Při sestavování jídelníčku jsou zohledněna přání uživatelů, nutriční hlediska. Stravovací jednotky byly sjednoceny – strava racionální a strava diabetická. Snažíme se o pestrost stravy, o zařazování jídel dle svátků, tradic, ročního období. Dbáme na kulturu stravování a zapojení uživatelů do procesu stolování (chystání příborů, talířů, prostírání, obsluha druhých uživatelů, apod.). Před samotným stravováním je s uživateli hovořeno o jídle, které bude servírováno, aby byla navozena příjemná atmosféra u stolování. V rámci vzdělávání a proškolení byly kuchařky proškoleny z hygienického minima, aby se dodržela platná legislativa podle plánu v HACCP.

Denní úhrada za stravování v Kč 2019 - 2021

Druh stravy	denní úhrada za stravu k 31. 12.		
	v roce v Kč		
	2019	2020	2021
šetřící	158	163	170
racionální	158	163	170
diabetická	168	170	170

Měsíční úhrada za stravování v Kč 2019– 2021

	Měsíční úhrada za stravu k 31. 12. daného roku v Kč		
	2019	2020	2021
	racionální, šetřící	4.806 Kč	4.958 Kč
diabetická	5.111 Kč	5.171 Kč	5.171 Kč

Aktivizační, kulturní a sociálně terapeutické činnosti (ovlivněno situací s covidem)

Volnočasové aktivity organizují tři pracovnice v sociálních službách základní výchovná nepedagogická činnost – aktivizační pracovnice. Aktivizační zájmová činnost je nabízena uživatelům podle jejich potřeb, přání, schopností a dovedností. Aktivizační pracovnice připravují individuální a skupinové programy. Naplňování jednotlivých činností vychází z individuálního plánování služby s uživateli a odvíjí se od schopností, dovedností a zájmů jednotlivých uživatelů. Kulturní a společenské činnosti uživatelů jsou zajišťovány v souladu s ročním plánem, ze kterého je sestavován a upravován plán měsíčních aktivit a akcí.

Pravidelné aktivity (trénování paměti, nácvik chůze, nácvik jemné motoriky, oslava narozenin, reminiscence, skupinová cvičení, individuální cvičení, mše svatá, společenské hry).

Kulturní akce byly omezeny vzhledem k epidemické situaci, ale jinak se běžně konají tyto akce a ostatní činnosti (výlety do okolí, masopustní rej, pálení čarodějnic, dny otevřených dveří, opékání špekáčků, dny sociálních služeb, koncerty, vystoupení dětí z MŠ a ZŠ, Mikuláš, vánoční koncert, Velikonoce). O volnočasových aktivitách jsou uživatelé informováni aktivizačními pracovnicemi nebo pracovnicemi v přímé péči, sociálními pracovnicemi. Informace o akcích jsou také na nástěnkách, které jsou umístěny v každé budově. Uživatelé si mohou půjčovat knihy v obou budovách a v místní knihovně v obci Hostim. Pro imobilní uživatele jsou služby

zprostředkovány na pokojích. K vycházkám a posezení je využíván zahradní altán a přilehlý areál domova s venkovním nábytkem. Uživatelé také využívají mobilních zahrádek, v nichž se pěstují různé květiny a bylinky. Tyto zahrádky umožňují i částečně imobilním uživatelům, např. na invalidním vozíku zapojit se do této aktivity a procvičit si jemnou motoriku.

V době nouzového stavu a během ostatních omezení (mimořádná opatření) probíhaly individuální práce na pokojích uživatelů, vycházky a pobyty uživatelů ve venkovním prostředí okolo domova.

V roce 2021 se v Domově pro seniory Hostim, p.o. uskutečnily tyto akce:

Vánoční posezení

Dne 17.12.2021 proběhlo v Domově pro seniory Hostim, p.o. vánoční posezení uživatelů se zaměstnanci domova. Uživatelé si rozbalovali dárky, které jim nadělila Ježíškova vnučata. Byl to příjemně strávený předvánoční čas.

Pečení vánočního cukroví a zdobení vánočního stromečku v Domově pro seniory Hostim

Dne 10.12.2021 se v DpS Hostim, p.o. peklo společně s uživateli cukroví a zdobil vánoční stromeček. Všude zavládla příjemná vánoční atmosféra, při pečení cukroví a zdobení stromečku si zaměstnanci společně s uživateli domova zazpívali vánoční koledy.

Ježíškova vnučata v Domově pro seniory Hostim

Dne 7.12.2021 navštívili děti se ZŠ Blížkovice Domov pro seniory Hostim, p.o., aby v rámci projektu Ježíškova vnučata předala uživatelce zařízení dárkový balíček. Žáci 8. třídy ZŠ Blížkovice se rozhodli zapojit do projektu Ježíškova vnučata. Peníze žáci nevybrali mezi sebou, ale vydělali si je výrobou a prodejem sušených jablek, jablečných přesnídávek a srdíček i andělíčků ze sádry. Návštěva se vydařila. Moc děkujeme. Do Ježíškových vnučat bylo zapojena asi třetina uživatelů.

Mikuláš v Domově pro seniory Hostim

Dne 3.12.2021 navštívil v Domově pro seniory Hostim, p.o. uživatele Mikuláš, andělé a čerti a rozdali uživatelům DpS balíčky s mikulášskou nadílkou.

Posezení s harmonikou

Dne 7.10.2021 se konalo v odpoledních hodinách pro uživatele DpS Hostim, p.o. posezení s harmonikou. Uživatelé strávili příjemné chvíle u poslechu hezké muziky.

Opékání špekáčků

Dne 10.9.2021 proběhlo v Domově pro seniory Hostim, p.o. opékání špekáčků s uživateli domova. Počasí nám přálo, uživatelé byli spokojeni.

Ukázka zvířat ze záchranné stanice

Dne 3. 9. 2021 se konala v Domově pro seniory Hostim, p.o. ukázka zvířat ze záchranné stanice. Nejenže naši uživatelé viděli různá zvířata, ale mohli také na ně sahat nebo si je vzít do ruky. Všichni zúčastnění byli nadšeni, ukázka se jim líbila a celé dopoledne si moc užili.

Čarodějnice

Dne 30.4.2021 se v Domově pro seniory Hostim, p.o. konaly čarodějnice. Uživatelé domova strávili příjemné chvíle společně se zaměstnanci domova u opékání špekáčků. Nálada byla výborná, počasí nám přálo a všichni zúčastnění se dobře bavili.

Dobrovolníci v DpS Hostim (činnost se vzhledem k situaci neuskutečnila)

Dobrovolník svobodně dává část svého času, energie a schopností k vykonávání určité činnosti ve prospěch druhých. Za tuto činnost nedostává finanční odměnu, ale získává dobrý pocit z pomoci ostatním. Domov pro seniory Hostim, p.o. spolupracuje s dobrovolnickým centrem STŘED z.ú. Moravské Budějovice.

Dobrovolníci se mohou angažovat např. v těchto činnostech:

- pomoc při pravidelných volnočasových aktivitách
- procházky s uživateli
- předčítání knih, denního tisku
- povídání s uživateli
- hraní společenských her
- pomoc na kulturních akcích zařízení

Zdravotní péče

Lékařskou péči našim uživatelům zajišťuje praktický lékař, provádí klinická vyšetření, předpis medikace a pomůcek pro inkontinenci. Odesílá uživatele na odborná vyšetření podle potřeby. Má smluvní vztah s pojišťovny, u kterých jsou registrovaní naši uživatelé, zajišťuje i odbornou psychiatrickou péči. Praktický lékař u nás poskytuje lékařskou péči formou návštěv 1x týdně. Po telefonické domluvě provádí v našem zařízení návštěvy – v ordinacích hodinách. Mimo návštěv lékaře zajišťuje neodkladnou lékařskou péči Rychlá zdravotnická pomoc. K odborným vyšetření jsou uživatelé odesíláni do Znojma, Moravských Budějovic, Třebíče, Jihlavy, Brna, Blížkovic (ambulance chirurgické, ambulance chronických ran, traumatologie, oční, diabetologie, interní ambulance, nefrologie, urologie, neurologie, zubní, foniatric, plicní, kožní, kardiologie, ortopedie, onkologie, rtg odd.). Uživatelé jezdí na vyšetření v doprovodu pracovníků v přímé péči, někdy toto po domluvě zajišťuje rodina.

Zdravotní péči zajišťuje v našem zařízení 5 všeobecných sester v nepřetržitém provozu, od ledna do září jedna praktická sestra, od září jedna všeobecná sestra v ranní směně a vedoucí zdravotního úseku-vrchní sestra v ranní směně.

Všeobecné sestry provádějí dle ordinace lékaře potřebnou základní, odbornou a specializovanou ošetrovatelskou péči. Rehabilitačního pracovníka v zařízení nemáme, pro intenzivní rehabilitaci jsou uživatelé odesíláni do nemocnice na rehabilitační oddělení. Ošetrovatelskou rehabilitaci u nás v zařízení provádí proškolené všeobecné sestry po indikaci lékařem. Je to na základě doporučení odborných lékařů po CMP, zlomeninách, RS, při imobilitě, jako prevence kontraktur. Tuto péči doplňují pracovníci v přímé péči a hlavně aktivizační pracovníci (také proškolené). Využíváme principy bazální stimulace.

Nutričního terapeuta v zařízení nemáme, ale máme zavedený cílený sipping. Máme k dispozici přípravky Nutricomp, Nutridrink, Ensure, který podáváme uživatelům podle potřeby. Dále používáme vysokobílkovinný prášek Protifar, který přidáváme rizikovým uživatelům do pokrmů. Toto konzultujeme s lékařem. Zvýšenou nutriční péči věnujeme uživatelům onkologicky, polymorbidním a nutričně rizikovým nemocným a uživatelům se sníženým příjmem potravy. Proběhly schůzky ohledně zajištění odborné nutriční péče.

V péči o rány spolupracujeme s chirurgickou ambulancí.

Součástí ošetrovatelské péče je i poskytování obecné paliativní péče, ve které se také školíme.

Sestry se účastní vzdělávání jak v našem zařízení, tak externě.

V naší péči využíváme elektrická polohovací lůžka vybavená pasivními antidekubitními matracemi. U rizikových uživatelů používáme aktivní antidekubitní matrace. Využíváme pomůcky k polohování (aktivně polohujeme rizikové uživatele), vysazujeme uživatele v lůžku (elektrické polohovací postele) nebo je vysazujeme do polohovacích křesel, která jsou vhodná i na venkovní procházky.

Hospitalizovaných uživatelů v roce 2021 bylo 49. Byly to hospitalizace krátkodobé i dlouhodobé. V některých případech se jednalo o rehospitalizace.

Uživatelé byli odesíláni na odborná vyšetření dle ordinace lékaře po celý rok. Některé ambulance pracovali v omezeném režimu, takže docházelo k prodlužování objednacích termínů.

Po celý rok jsme pracovali ve zvýšeném hygienickém režimu z důvodu možného onemocnění covid-19.

Restriktivní opatření v našem zařízení nebylo použito.

Naše zařízení má smlouvu se Všeobecnou zdravotní pojišťovnou, Zdravotní pojišťovnou ministerstva vnitra, Vojenskou zdravotní pojišťovnou, Zaměstnaneckou zdravotní pojišťovnou Škoda, Českou průmyslovou zdravotní pojišťovnou, Revírní zdravotní pojišťovnou, Oborovou

zdravotní pojišťovnou. Jednotlivé výkony, které jsme na pojišťovny vykazovaly, nebo které máme nasmlouvané (modrá barva):

Nákladovost na lůžko za jednotlivé typy služeb

Domov pro seniory Hostim, p.o. – typ služby: domov se zvláštním režimem

Rok 2019

456.288 Kč za rok

38.024 Kč za měsíc

Rok 2020

576.249 Kč za rok

48.020 Kč za měsíc

Rok 2021

626.451 Kč za rok

52.204 Kč za měsíc

Dotace a příspěvky

Poskytovatel dotace/příspěvku	Účel dotace/příspěvku	I/P	Poskytnutá částka v Kč	Vyčerpaná částka v Kč	Komentář
JMK	Příspěvek na provoz bez účelu	P	3 900 000,--	3 900 000,--	Vyčerpán na osobní náklady zdrav. personálu, pokrytí provozních nákladů a odpisy
JMK	Příspěvek na provoz účelový dle § 101a)	P	10 631 800,--	10 631 800,--	čerpáno na osobní náklady
JMK	Příspěvek na provoz účelový dle § 105	P	3 331 000,--	3 331 000,--	Čerpáno na osobní náklady zdrav. personálu a pokrytí nákladů
JMK	Příspěvek na provoz, účelový, neinvestiční, oprava kotelny	P	100.000,--	97 000,--	Projektová dokumentace, oprava kotelny, 3.000,-- k rozhodnutí zřizovatele
JMK	Investiční příspěvek, zvedák pro klienty	I	250 000,--	0	Použitelnost do 31. 12. 2022
JMK (SR)	Mimořádná dotace finančního ohodnocení zaměstnanců v soc. sl. v souvislosti s epidemií covid-19, program C	P	2 837 898,--	2 837 898,--	Čerpáno na odměny zaměstnanců
JMK (SR)	Mimořádná dotace v souvislosti s epidemií covid-19, program T	P	32 980,--	32 980,--	Financování povinné testování návštěv
JMK (SR)	Mimořádná dotace v souvislosti s epidemií covid-19, program E	P	373 739,--	373 739,--	Financování zvýšených provozních nákladů

I – investiční dotace P – provozní dotace

Investice

Na rok 2021 byl poskytnut investiční příspěvek na pořízení zvedáku pro klienty s použitelností do 31. 12. 2022

Zmařené investice neproběhly.

Doplňková činnost

Doplňková činnost je prováděna v souladu se zřizovací listinou. Je zaměřena na hostinské služby. Účtování je vedeno odděleně. Doplňkovou činností naplňujeme využití volné kapacity kuchyně. Jídlo odebírají převážně důchodci z obce, ale poskytujeme stravu i odběratelům, kteří projeví zájem. Doplňková činnost skončila kladným výsledkem, ale velmi nízkým (činnost byla poznamenána pandemií a vyšší nemocností kuchařek, proto jsme tuto činnost v roce 2021 omezili).

	Údaje v Kč
Výnosy	8 184,--
Náklady	7 594,88
Výsledek hospodaření	589,12

Základní ekonomické údaje roku (v tis. Kč) 2021

Údaje z rozvahy k 31.12.2021 v tis. Kč

Aktiva celkem	96 673
Z toho: stálá aktiva	86 384
zásoby	729
pohledávky	182
finanční majetek	9 378
Pasiva celkem	72 840
Z toho: vlastní kapitál	62 928
fondy účetní jednotky	3 093
výsledek hospodaření	1
krátkodobé závazky	6 818

	Hlavní činnost	Doplňková činnost
Výnosy		
Výnosy z prodeje služeb	17 316	8
Výnosy z pronájmu	0	
Zúčtování fondů	996	
Ostatní výnosy z činnosti	106	
Dotace na provoz	21 205	
CELKEM	39 623	
Náklady		
Spotřeba materiálu	4 248	5
Spotřeba energie	825	1
Vodné	175	
Opravy a udržování	625	0
Cestovné	2	
Náklady na reprezentaci	0	
Ostatní služby	731	1
Mzdové náklady	22 939	0
Zákonné sociální pojištění	7 645	0
Jiné sociální pojištění	95	
Zákonné sociální náklady	767	
Daně a poplatky	10	
Jiné daně a poplatky	28	
Ostatní náklady	135	
Odpisy	985	
Náklady z vyř. pohledávek	0	
DDHM	413	
CELKEM	39 623	7
Výsledek hospodaření	0	1