

DOMOV PRO SENIORY HOSTIM, příspěvková organizace



VÝROČNÍ ZPRÁVA PŘÍSPĚVKOVÉ ORGANIZACE

ROK 2018

Historie domova

Domov pro seniory se nachází v objektu zámku. Po druhé světové válce byl zámek zestátněn a adaptován na sociální účely, jimž slouží dodnes. Obec Hostim leží 9 km východně od Moravských Budějovic v mírně zvlněné krajině Jevišovické pahorkatiny. V minulosti mělo významné postavení díky tomu, že bylo sídlem majitelů hostimského panství. Od toho se odvíjel jak hospodářský, tak i společenský život. Zámek byl využíván jen pro potřeby obce. Od roku 1947 zde trávily prázdniny děti z Brna. V roce 1951 byla místo rekreace dětí v zámku zřízena škola pro lidovou správu, ve které se vzdělávali nově zvolení zástupci místní samosprávy. Pro nynější využití zámku jako domova pro seniory byl objekt upraven v roce 1956 a první důchodci se přistěhovali v dubnu 1957.



Poslání poskytované sociální služby domova se zvláštním režimem

Posláním služby Domova se zvláštním režimem v Hostimi je poskytnout osobám, které mají sníženou soběstačnost z důvodu chronického duševního onemocnění, onemocnění Alzheimerovou chorobou a ostatními typy demencí, pravidelnou péči a pomoc dle jejich individuálních potřeb. Usilujeme o aktivní podporu jejich samostatnosti, motivujeme je k činnostem, které vedou k jejich sociálnímu začleňování. Naší snahou je poskytovat sociální službu kvalitně, aby byla v zájmu uživatelů, aby zajišťovala jejich lidská práva a základní svobody. Chceme umožnit uživatelům žít s důvěrou v důstojném a bezpečném prostředí, které již nemůže být zajištěno v jejich přirozeném sociálním prostředí.

Cíle poskytované sociální služby domova se zvláštním režimem

S podporou přirozených aktivit a pomocí personálu individuálně zajistit uživatelům udržení soběstačnosti v oblasti stravování, hygieny, osobní péče, orientace v prostředí pobytové služby a v oblasti kontaktu se společenským prostředím a rodinou. Dále v souvislosti se soběstačností uživatelů zajistit pomoc v oblasti osobních práv, svobod a uplatňování vlastní vůle to s podporou a pomocí odborně

vzdělaného personálu. Zajistit uživatelům služby na základě jejich individuálně zjištěných potřeb důstojné a bezpečné prožití seniorského období života, při zachování jejich zvyklostí. Poskytnout rychlou dostupnost u volné kapacity pobytové služby domova se zvláštním režimem žadateli, který se nachází v nepříznivé sociální situaci.

Zásady poskytované sociální služby domova se zvláštním režimem

Individuální přístup: Usilujeme o respektování individuálních přání, potřeb a cílů uživatelů.

Dodržování lidských práv a svobod uživatelů: Respektujeme jedinečnost každého uživatele a službu poskytujeme tak, aby byla jeho práva a svobody dodržovány.

Podpora samostatnosti: Individuálním plánováním usilujeme o samostatnost uživatelů dle jejich potřeb a možností.

Odbornost a týmová spolupráce: Účelem zkvalitňování poskytovaných sociálních služeb je týmová spolupráce, kvalitní a odborně vzdělaný personál.

Otevřenost sociální služby: zaměřujeme se na spolupráci s rodinou, přáteli, obyvateli obce a podporujeme uživatele v kontaktech se sociálním prostředím.

Důstojnost a úcta: Respektováním jedinečnosti každého uživatele, dodržováním jejich práv a svobod vytváříme podmínky pro důstojné prožití života.

Respektování soukromí dodržujeme soukromí uživatelů vzhledem k provozním a stavebním podmínkám. Dbáme na zachování mlčenlivosti o všech citlivých a osobních informacích.

Základní informace o poskytované sociální službě domova se zvláštním režimem

Cílová skupina (okruh osob, kterým je služba určena)

Osoby starší 55 let s chronickým duševním onemocněním, nebo osoby se syndromy demence, osoby trpící Alzheimerovou chorobou, které mají z důvodu těchto onemocnění sníženou soběstačnost a jejich životní situace vyžaduje pravidelnou pomoc jiné fyzické osoby, a tato pomoc nemůže být zajištěna v jejich přirozeném sociálním prostředí.

Věková struktura cílové skupiny

Dospělí od 55 let

Mladší senioři (65 - 80 let)

Starší senioři (nad 80 let)

Služba domov se zvláštním režimem není určena

- osobám požadujícím jiný druh sociální služby
- poskytnutí pobytové sociální služby se vylučuje, jestliže:

a) zdravotní stav osoby vyžaduje poskytnutí ústavní péče ve zdravotnickém zařízení

b) osoba není schopna pobytu v zařízení sociálních služeb z důvodu akutní infekční nemoci

Poskytované služby v domově

1. poskytování celoročního ubytování
2. poskytování stravování
3. pomoc při zvládnání běžných úkonů péče o vlastní osobu
4. pomoc při osobní hygieně nebo poskytnutí podmínek pro osobní hygienu
5. zprostředkování kontaktu se společenským prostředím
6. sociálně terapeutické činnosti
7. aktivizační činnosti
8. pomoc při uplatňování práv, oprávněných zájmů a při obstarávání nutných osobních záležitostí

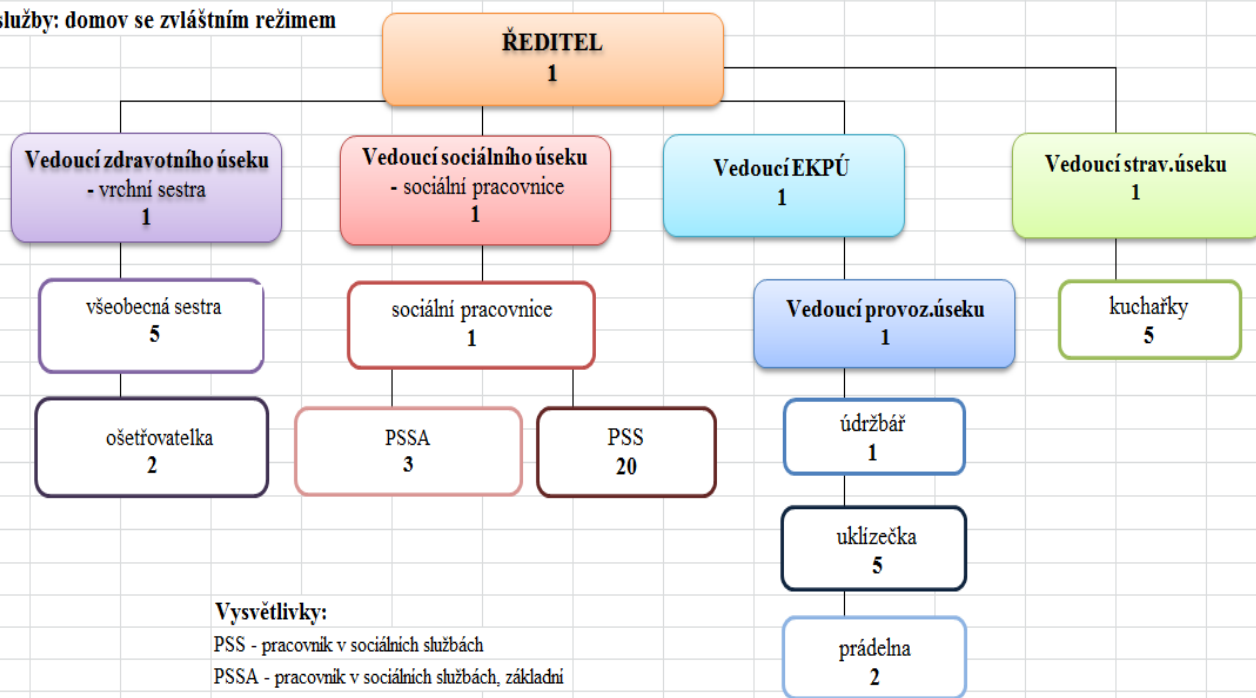
Základní informace o domově

- zřizovatel: Jihomoravský kraj
- adresa: 671 54 Hostim 1
- IČ 45671761
- Telefon: 515258229 – kancelář,
515258000 – sociální pracovnice,
515258113 – stálá linka (zdravotní sestra, pracovník v sociálních službách),
515258057 – ředitel
- Web - www.domovhostim.cz
- Základní kontakt mailem – ucetni@domovhostim.cz

Vedoucí zaměstnanci, sociální pracovnice, organizační schéma:

- Ředitel: Mgr. et Mgr. Jindřich Formánek,
515258057, reditel@domovhostim.cz
- Zástupce ředitele, vedoucí ekonomicko provozního úseku: Jana Součková,
515258229, ucetni@domovhostim.cz
- Sociální pracovnice: od 1.9.2018 návrat paní Bc. Palátové Michaely na pozici vedoucí sociálního úseku, 515258000, socialni@domovhostim.cz
Sociální pracovnice: od 1.9.2018 Olga Hučková, DiS, 515258000,
huckova@domovhostim.cz
Sociální pracovnice: od 1.3.2017 do 31.8.2018 Kateřina Svobodová, DiS.
- Vrchní sestra, vedoucí zdravotního úseku: Jaroslava Stanislavová Sváčková,
515258113, stanislavova@domovhostim.cz
- Vedoucí provozního úseku: Monika Mayerová, 515258194,
mayerova@domovhostim.cz
- Vedoucí stravovacího úseku: Yvona Formanová,
515258229, zasobovani@domovhostim.cz

Domov pro seniory Hostim, příspěvková organizace
druh služby: domov se zvláštním režimem



Vysvětlivky:

PSS - pracovník v sociálních službách

PSSA - pracovník v sociálních službách, základní nepedagogická činnost

EKPÚ - ekonomicko provozní úsek

k 31.12.2018

Konkrétní realizované kroky k optimalizaci sociálních služeb po stránce ekonomické, kvality a rozsahu poskytované péče

V roce 2018 bylo poskytování sociálních služeb po stránce ekonomické stabilní - byly naplňovány příjmy od uživatelů (příspěvek na péči, úhrady za pobyt a stravu, zdravotních pojišťoven). Ne zcela se dařilo naplňovat příjmy od rodin na pokrytí snížené úhrady. Organizace obdržela dotační tituly v požadované výši. Efektivní přístup, hospodárnost a účelnost byl uplatňován při výdeji finančních prostředků organizace, byl prováděn průběžný průzkum trhu. Při nákupu (výdeji veřejných prostředků) jsme spolupracovali s Cejizou (nákup evakuačních podložek, IT techniky), s DNS (nákup postelí, matrací, zvedáku pro imobilní uživatele, porřízení smažící pánve a dvou varných kotlů do kuchyně), prováděly se některé opravy svým zaměstnancem, čímž jsme se snažili o optimalizaci nákladů. Doplňková činnost skončila kladným výsledkem.

Kvalitu a rozsah sociálních služeb jsme se snažili naplňovat v každodenní práci, vzděláváním zaměstnanců, účastí uživatelů na aktivizačních akcích (oslavy narozenin, zapojení mladé generace – vystoupení žáků MŠ a ZŠ, pořádáním Mezigeneračního dne, přípravou na získání certifikátu Vážka, zapojením do Univerzity 3. věku, setkáním rodin s uživateli před Vánocemi, pořádáním kulturních akcí, zapojením psychologa při adjustaci uživatelů, apod.). Prostředí domova jsme se snažili zkvalitnit obnovováním vybavení (postele, matrace, evakuační podložky), zřízením reminiscenčního koutku, výzdobou vnitřních prostor, novým orientačním značením, apod.

Naše organizace se pravidelně zapojovala do Komunitního plánování v rámci ORP Znojmo. Probíhalo zákonné vzdělávání pracovníků formou akreditovaných kurzů přímo v zařízení (př. Škola zad pro pracovníky v sociálních službách, (Úvod do péče

a komunikace s uživateli se syndromem demence) Obsah: Obecný úvod syndrom demence, péče o osoby se syndromem demence, základy komunikace s uživateli se syndromem demence,

(Specifikace komunikace s klienty s Alzheimerovou chorobou) Obsah: postupný rozvoj Alzheimerovy choroby, změny paměti, myšlení, komunikace a intelektu, dezorientace, ztráta společenského chování, komunikace v první fázi nemoci, návraty do reality, rehabilitace paměti, komunikace ve druhé fázi nemoci, vedení rozhovorů s nesmyslnými tématy, komunikace ve třetí fázi nemoci, smyslová stimulace, emoční komunikace, neverbální techniky, simulace blízké osoby, interních školicích akcí (př. Bolest u nemocných s pokročilou demencí, Smyslové zahrady) i externích školicích akcí (př. Konference - Paliativní péče ve zdravotnictví a sociálních službách). Využívali jsme také služeb supervizora pro zaměstnance. Dále jsme využívali nabídek zřizovatele - školicí akce, metodická pomoc.

V říjnu 2018 začala dlouho očekávaná investiční akce, která povede k humanizaci bydlení uživatelů – bude vytvořeno 9 dvoulůžkových pokojů. Tím dojde ke snížení počtu lůžek v hlavní budově, kde budou trojlůžkové pokoje (nyní poskytuje ubytování i v pětilůžkových pokojích). Zároveň dojde i k úpravě venkovních ploch – okolo objektů bude zpevněná plocha se zámkovou dlažbou, což umožní vyšší kvalitu pohybu uživatelů ve venkovních prostorách. Nový objekt a venkovní plochy mají být dokončeny k 30.11.2019.

Závěrem bych chtěl poděkovat zaměstnancům domova za jejich vykonanou práci v roce 2018, popřát jim pevné zdraví při výkonu této fyzicky i psychicky náročné práci ve prospěch uživatelů i domova.

Významná pozitivní reprezentace příspěvkové organizace

- pravidelné Dny otevřených dveří – Mezigenerační den
- zapojení se do Dne sociálních služeb v rámci komunitního plánování ve Znojmě
- zapojení se do projektu „Ježíškova vnoučata“
- zapojení do projektu Univerzita třetího věku
- pravidelná účast komunitního plánování ORP Znojmo
- účast na hrách v DpS Skalice – Den plný pohybu, Svatoanežské hry v DpS Velký Újezd
- úzká spolupráce s MŠ a ZŠ Hostim
- www stránky, informační leták domova, Hostimský zpravodaj

Zajištění příjmů z mimorozpočtových zdrojů (sponzorské dary, apod.)

V roce 2018 obdržela naše organizace dary v celkové hodnotě 83.735,- Kč

Pobytová sociální služba *Domov se zvláštním režimem* – údaje za rok 2018

Kapacita	67
Počet uživatelů k 31. 12.2018	67
Obloženost	98,49%
Evidenční počet odmítnutých žadatelů	20
Počet přijatých uživatelů	21
Počet ukončených pobytů Důvod ukončení	20 18 úmrtí 2 odchod
Průměrný věk uživatelů	76,6
Aktuální stav žádostí k 31. 12. 2018	9

Komentář: žadatelé byli odmítnuti z důvodů (nesplňovali cílovou skupinu, nenaplnili podmínku, že se nacházejí v nepříznivé sociální situaci).

Počet uživatelů dle stupně příspěvku na péči k 31.12.2018

Příspěvek na péči	Počet uživatelů
Nemá	2
I. stupeň	3
II. stupeň	12
III. stupeň	20
IV. stupeň	30

Věkové skupiny uživatelů k 31.12.2018

Členění dle věku	Počet uživatelů
27-65 let	9
66-75 let	22
76-85 let	24
86-95 let	12

Ubytování

Domov pro seniory Hostim, p.o. poskytuje celoroční pobytovou sociální službu Domov se zvláštním režimem.

Naším uživatelům k ubytování nabízíme ubytování ve dvou budovách.

Budova I. – V ní poskytujeme službu pro 43 uživatelů. V prvním patře se nachází dvoulůžkové až pětilůžkové pokoje. V prvním patře se nachází pokoje uživatelů, místnost pracovníků v přímé péči, sociální zařízení, společná koupelna, pracovní vrchní sestry a lékaře. Pokoje jsou vybaveny moderním nábytkem, televizí a elektrickými polohovacími lůžky. Dále se zde nachází jídelna, která zároveň slouží jako společenská místnost. K přesunu do přízemí a zpět slouží prostorný výtah a schodiště. Tato budova je zařízena jak pro mobilní, tak zcela nebo převážně imobilní uživatele.

Budova II. – Zde poskytujeme službu pro 24 uživatelů ve dvoulůžkových a třílůžkových pokojích:

V přízemí se nachází pokoje uživatelů, místnost pracovníků v přímé péči, sociální zařízení a společná koupelna. Pokoje jsou moderně zařízené, vybavené jsou elektrickými polohovacími lůžky, nočními stolky, židlemi, stoly, umyvadlem, televizí, skříněmi, případně dalším nábytkem.

V prvním patře se nachází pokoje uživatelů a jídelna, která slouží i jako společenská místnost. Dvoulůžkové pokoje jsou moderně zařízené, vybavené elektrickými

polohovacími lůžky, nočními stolky, židlemi, stoly, televizí, skříněmi, sociálním zařízením a koupelnou.

K přesunu z přízemí do prvního patra a zpět slouží výtah nebo schodiště. Do budovy je bezbariérový přístup.

V obou budovách je zabezpečena nepřetržitá sociální služba. V hlavní budově je stále přítomna zdravotní sestra.

Kapacita pokojů od 1.1.2018 do 31.12.2018

BUDOVA č. I

V této budově jsou k dispozici tři a vícelůžkové pokoje bez sociálního zařízení a jeden dvoulůžkový pokoj.

Počet lůžek na pokoji	Počet pokojů
2	1

Počet lůžek na pokoji	Počet pokojů
3	1
4	2
5	6



Vybavení pokoje Budova I:

- dřevěná elektricky polohovací lůžka
- dřevěné noční stolky, komody, poličky
- židle a stůl, někde křesla, /dle potřeby toaletní křesla /
- skříně pro uživatele
- pojízdný stoleček na jídlo /imobilní klient/
- pojízdné zástěny, zástěny pevné
- umyvadlo se studenou a teplou vodou + zrcadlo
- televize
- dekorace /obrázky, květiny, nástěnky, drobné vlastní předměty/
- tlačítko signalizace pro přivolání personálu

BUDOVA č. II - PŘÍZEMÍ

Počet lůžek na pokoji	Počet pokojů
2	3

Počet lůžek na pokoji	Počet pokojů
3	2

BUDOVA č. II - 1. PATRO (se sociálním zařízením)

Počet lůžek na pokoji	Počet pokojů
2	6



Vybavení pokoje Budova II:

- dřevěná elektricky polohovací lůžka
- dřevěné noční stolky, komody, poličky
- stůl a křesla na každém pokoji
- šatní skříň
- pojízdná polohovací křesla na některých pokojích
- lampička
- zatahovací zástěny
- umyvadlo se studenou a teplou vodou + zrcadlo
- televize
- dekorace /obrázky, květiny, nástěnky, drobné vlastní předměty/
- tlačítko signalizace pro přivolání personálu

Úhrada za ubytování od 1.1.2018 do 31.12.2018:

Budova I.

Pokoje	Ubytování za den	Ubytování za měsíc
2 lůžkový	150,- Kč	4.563,- Kč
3 a více lůžkový	149,- Kč	4.533,- Kč

Budova II.

Přízemí	Ubytování za den	Ubytování za měsíc
2 lůžkový	165,- Kč	5.019,- Kč
3 lůžkový	164,- Kč	4.989,- Kč
1 patro		
2 lůžkový	171,- Kč	5.202,- Kč

Stravování

Domov pro seniory Hostim, p.o. poskytuje uživatelům celodenní stravu racionální, šetřící a diabetickou dle druhu diety zapsané v lékařské zprávě. Uživatelé si mohou vybírat ze dvou druhů snídaní 3 dny v týdnu a ze dvou obědů 1x týdně. Stravování probíhá v jídelně. Uživatelé, kteří nechtějí, nebo ti, kteří se ze zdravotních důvodů nemohou stravovat v jídelně, se stravují na pokojích u stolů nebo na lůžku u pojízdných stolečků. Snažíme se připravovat stravu rozmanitou a podobnou té, na kterou byli uživatelé z domova zvyklí. Jednou za 3 týdny se schází stravovací komise, která řeší problematiku stravování a přihlíží se k přáním a požadavkům uživatelů. 1x měsíčně jsou vytvářeny jídelníčky domova za přítomnosti uživatelů. Poskytujeme dvě stravovací jednotky. Jedna stravovací jednotka je sjednocená – strava racionální a strava šetřící, druhá stravovací jednotka je strava diabetická.

Druh stravy	Měsíční úhrada za stravu k 31. 12.		
	v roce		
	2016	2017	2018
Racionální, šetřící	OD 1.1. DO 31.3. -3.955,-Kč OD 1.4. DO 31.12. -4.107,-Kč	OD 1.1. DO 1.8. -4.107,-Kč OD 1.9. DO 31.12. - 4.197,-Kč	4.441,- Kč
Diabetická	OD 1.1. DO 31.3. - 4.502,-Kč OD 1.4. DO 31.12. -4.776,-Kč	4.776,-Kč	4.776,- Kč

Aktivizační, kulturní činnosti a sociálně terapeutické činnosti

Volnočasové aktivity organizují tři pracovníce v sociálních službách základní výchovná nepedagogická činnost - aktivizační pracovníce. Aktivizační a zájmová činnost je nabízena uživatelům podle jejich potřeb, přání, schopností a dovedností. Aktivizační pracovníce připravují individuální a skupinové programy. Náplň jednotlivých činností vychází z individuálního plánování služby s uživateli a odvíjí se od schopností, dovedností a zájmu jednotlivých uživatelů. Kulturní a společenské činnosti uživatelů jsou zajišťovány v souladu s celoročním plánem, ze kterého je sestavován a upravován plán měsíčních aktivit a akcí.

Pravidelné aktivity

- trénování paměti

- nácvik jemné motoriky
- oslava narozenin
- muzikoterapie
- reminiscence
- canisterapie
- skupinové cvičení
- individuální cvičení
- mše svatá
- společenské hry

Kulturní akce

- sportovní dny
- výlety do okolí
- masopustní rej
- pálení čarodějnic
- Den otevřených dveří
- opékání špekáčků
- Dny sociálních služeb
- koncerty
- vystoupení dětí z MŠ a ZŠ
- vánoční koncert

O volnočasových aktivitách jsou uživatelé informováni aktivizačními pracovníci nebo pracovníci v přímé péči, dále se také mohou informovat na nástěnkách, které jsou umístěné na každé budově. Uživatelé si také mohou půjčit knihy v knihovně v Budově I, Budově II a také v místní lidové knihovně v Hostimí. Pro imobilní uživatele jsou služby zprostředkovány na pokojích. K vycházkám a posezení je využíván zahradní altán a přilehlý areál domova s venkovním nábytkem.

Dále se naši uživatelé starají o mobilní zahrádky. V těchto mobilních zahrádkách se pěstují různé bylinky a květiny. Tyto zahrádky umožňují i částečně imobilním uživatelům např. na invalidním vozíku zapojit se do této aktivity a procvičit si jemnou motoriku.

Domov pro seniory Hostim je otevřen veřejnosti. Pravidelně pořádáme Dny otevřených dveří, kterého se účastní jak uživatelé našeho zařízení, tak i rodinní příslušníci a široká veřejnost. Dále se naše zařízení aktivně zapojuje do Dne sociálních služeb v rámci komunitního plánování ve Znojmě.

V roce 2018 se naši uživatelé zapojili do projektu „Univerzita třetího věku“ a do projektu „Ježíškova vnučata“.

Více o aktivitách a akcích také v plánu společenských aktivit – viz. níže.

Další pravidelné aktivity v roce 2018

Každý měsíc k nám docházela paní s pejskem na canisterapii. Canisterapie probíhala převážně individuálně na pokojích uživatelů a je u uživatelů velmi oblíbená.

Univerzita 3. věku

V rámci kurzu Univerzity 3. věku naši uživatelé absolvovali 6 teoretických přednášek zaměřených na trénování paměti a na další kognitivní funkce. Součástí teoretických přednášek byla také praktická cvičení.

Mezigenerační setkávání s dětmi z MŠ a ZŠ Hostim

Mezigenerační setkávání probíhá v Domově pro seniory Hostim v rámci vystoupení dětí z MŠ a ZŠ k MDŽ, ke Dni matek, společně opékají špekáčky, pořádají pro uživatele vánoční vystoupení, vytváří s našimi uživateli společnou velikonoční a vánoční výzdobu a vždy na konci roku naši uživatelé připraví s aktivizačními pracovníci pro

děti z MŠ a ZŠ malé dárky jako poděkování, že si na ně vzpomenou a během roku je navštíví, aby je potěšily pěkným vystoupením. Na „oplátku“ naši zaměstnanci „navštíví“ děti ze školy a mateřské školy jako Mikuláš, andělé a čerti.

MEZIGENERAČNÍ DEN



Plán společenských aktivit v roce 2018

Leden

- Mše
- Tři králové
- Muzikoterapie
- Oslava jubilantů

Únor

- Masopustní rej
- Mše
- Masopust – s hudebním doprovodem
- Valentýn (kavárna)
- Canisterapie
- Muzikoterapie
- Oslava jubilantů

Březen

- Vystoupení dětí z MŠ Hostim k MDŽ
- Canisterapie
- Muzikoterapie
- Mše
- Velikonoční dílničky společně s MŠ Hostim
- Pečení beránka/mazance
- Oslava jubilantů

Duben

- Příprava mobilních zahrádek

- Mše
- Canisterapie
- Muzikoterapie
- Čarodějnické rejdní s opékáním špekáčků
- Oslava jubilantů

Květen

- Vyrábění ke Dni matek společně s MŠ Hostim
- Oslava Dne matek s vystoupením dětí z MŠ a ZŠ Hostim
- Muzikoterapie
- Mše
- Canisterapie
- Oslava jubilantů

Červen

- Výlet
- Výroba domácích limonád, Budova II
- Den otevřených dveří s kulturními vystoupeními, doprovodnými akcemi a prohlídkou Domova pro seniory Hostim
- Vítání léta - grilování
- Muzikoterapie
- Mše
- Canisterapie
- Rozlučka s MŠ a ZŠ Hostim
- Oslava jubilantů

Červenec

- Fajtl koncert
- Soutěže uživatelů – smyslová (sezónní ovoce), Budova II
- Muzikoterapie
- Canisterapie
- Mše
- Oslava jubilantů

Srpen

- Turnaj „Člověče nezlob se“, Budova II
- Muzikoterapie
- Canisterapie
- Mše
- Sportovní den
- Loučení s létem – grilování
- Oslava jubilantů

Září

- Štrůdlování (pečení různých druhů štrůdlů), Budova II.
- Den sociální služeb ve Znojmě
- SVATOANEŽSKÉ HRÝ – Domov sv. Anežky Velký Újezd
- Muzikoterapie
- Canisterapie
- Mše
- Oslava jubilantů

Říjen

- Den seniorů
- Dýně v kuchyni – Budova II.
- Výroba dýní společně s dětmi z MŠ a ZŠ Hostim
- Muzikoterapie
- Canisterapie

- Mše

Listopad

- Výcházka na hřbitov při památce zesnulých
- Canisterapie
- Muzikoterapie
- Mše
- Oslava jubilantů

Prosinec

- Mikulášská nadílka
- Vánoční pečení
- Předvánoční vystoupení dětí z MŠ Hostim a ZŠ Hostim
- Vánoční mše
- Vánoční kavárna
- Vítání ŠTĚDRÉHO DNE – s hudbou
- Muzikoterapie
- Canisterapie
- Vánoční koncert v kostele
- Silvestr – kavárna
- Oslava jubilantů

Dobrovolníci v DpS Hostim

Dobrovolník svobodně dává část svého času, energie a schopností k vykonávání určité činnosti ve prospěch druhých. Za tuto činnost nedostává finanční odměnu, ale získává dobrý pocit z pomoci ostatním. Domov pro seniory Hostim, p.o. spolupracuje s dobrovolnickým centrem STŘED z. ú. Moravské Budějovice.

Dobrovolníci se mohou angažovat např. v těchto činnostech:

- pomoc při pravidelných volnočasových aktivitách
- procházky s uživateli
- předčítání knih, denního tisku
- povídání s uživateli
- hraní společenských her
- pomoc na kulturních akcích zařízení

Zdravotní péče

Lékařskou péči našim uživatelům zajišťuje praktický lékař MUDr. Alois Dítě. Provádí klinická vyšetření, předpis medikace a pomůcek pro inkontinenci. Odesílá uživatele na odborná vyšetření podle potřeby. Má smluvní vztah s pojišťovny, u kterých jsou registrovaní naši uživatelé. MUDr. Alois Dítě zajišťuje i odbornou psychiatrickou péči. Lékař má u nás poskytuje lékařskou péči formou návštěv 2x týdně, ve středu odpoledne a v pátek dopoledne. Mimo lékařských návštěv zajišťuje neodkladnou lékařskou péči Rychlá zdravotnická pomoc.

K odborným vyšetření jsou uživatelé odesíláni do Znojma, Moravských Budějovic, Třebíče, Jihlavy, Brna, Blížkovic (ambulace chirurgické, ambulance chronických ran, oční, diabetologie, interní, nefrologie, urologie, neurologie, zubní, foniatry, plicní, kožní, kardiologie, ortopedie, onkologie).

Uživatelé jezdí na vyšetření v doprovodu pracovníků v přímé péči, někdy toto po domluvě zajišťuje rodina.

V našem zařízení zajišťuje zdravotní péči 5 všeobecných sester v nepřetržitém provozu a vedoucí zdravotního úseku - vrchní sestra v ranní směně.

Všeobecné sestry provádějí dle ordinace lékaře potřebnou základní, odbornou a specializovanou ošetrovatelskou péči.

Rehabilitačního pracovníka v zařízení nemáme, pro intenzivní rehabilitaci jsou uživatelé odesíláni do nemocnice na rehabilitační oddělení. Ošetrovatelskou rehabilitaci u nás v zařízení provádí proškolené všeobecné sestry po indikaci lékařem. Je to na základě doporučení odborných lékařů po CMP, zlomeninách, RS, při imobilitě, jako prevence kontraktur. Tuto péči doplňují pracovníce v přímé péči a hlavně aktivizační pracovníce (také proškolené), které provádějí nácvik sebeobsluhy, individuální i skupinové cvičení, dechová cvičení. S uživateli nacvičují chůzi ve vysokém chodítku, aktivizují je při oblékání, ranní hygieně, během dalších denních činností. Využíváme principy bazální stimulace.

Nutričního terapeuta v zařízení nemáme, ale zapojili jsme se do projektu NutriAction, kdy jsme na základě provedeného screeningu zavedli cílený sipping. Mámek dispozici přípravek Nutricomp, který podáváme uživatelům podle potřeby. Dále používáme vysokobílkovinný prášek Protifar, který přidáváme rizikovým uživatelům do pokrmů. Toto konzultujeme s lékařem. Zvýšenou nutriční péči věnujeme uživatelům onkologicky nemocným a uživatelům se sníženým příjmem potravy.

V naší péči využíváme elektrická polohovací lůžka vybavená pasivními antidekubitními matracemi. U rizikových uživatelů používáme aktivní antidekubitní matrace. Využíváme pomůcky k polohování (aktivně polohujeme rizikové uživatele), vysazujeme uživatele v lůžku (elektrické polohovací postele) nebo je vysazujeme do polohovacích křesel, která jsou vhodná i na venkovní procházky.

Hospitalizovaných uživatelů v roce 2018 bylo 45. Byly to hospitalizace krátkodobé i dlouhodobé. Na odborná vyšetření byli uživatelé odesláni celkem 506x.

Restriktivní opatření nebylo použito.

Naše zařízení má smlouvu se Všeobecnou zdravotní pojišťovnou, Zdravotní pojišťovnou ministerstva vnitra, Vojenskou zdravotní pojišťovnou, Zaměstnaneckou zdravotní pojišťovnou Škoda, Českou průmyslovou zdravotní pojišťovnou, Revírní zdravotní pojišťovnou, Oborovou zdravotní pojišťovnou. Jednotlivé výkony, které jsme na pojišťovny vykazovaly:

06611 zavedení nebo ukončení odborné zdravotní péče

06613 ošetrovatelská intervence

06623 aplikace léčebné terapie (injekce, léky, masti)

06629 péče o ránu

06631 komplex – klyzma, laváže, ošetř. permanentních katetrů

06639 ošetření stomie

06645 bonifikační kód za práci zdr. sestry od 22.00 do 6.00 hod.

06649 bonifikační kód za práci v sobotu, neděli a ve svátcích

Nákladovost na lůžko (roční)

Domov pro seniory Hostim – typ služby domov se zvláštním režimem

Rok 2018 432.817 Kč

Rok 2017 375.117 Kč

Dotace a příspěvky

Poskytovatel dotace/příspěvku	Účel dotace/příspěvku	I/P	Poskytnutá částka v Kč	Vyčerpaná částka v Kč	Komentář
JMK	Příspěvek na provoz bez účelu	P	4,018.000,--	4,018.000,--	Vyčerpán
JMK	Příspěvek na provoz účelový dle § 101a)	P	8,584.800,--	8,584.800,--	Vyčerpán
JMK	Příspěvek na provoz účelový dle § 105	P	2,356.200,--	214.342,--	Rozdíl 2,141.858,-- je nevyčerpaná dotace, vratka
JMK	Stavební úpravy objektu a oprava zpevněných ploch	I	2,400.000,--	2,392.991,--	Investiční akce bude probíhat i v roce 2019

Investice v roce 2018

- Stavební úpravy objektu a zpevněných ploch
- Zvedák pro imobilní uživatele
- Pečící pánev
- 2ks varných kotlů

Doplňková činnost

Doplňková činnost je prováděna v souladu se zřizovací listinou. Je zaměřena na hostinské služby. Účtování je vedeno odděleně. Doplnkovou činností naplňujeme využití volné kapacity kuchyně a jídlo odebírají převážně důchodci z obce, ale poskytujeme stravu odběratelům, kteří projeví zájem.

Základní ekonomické údaje roku (v tis. Kč) 2018

	Hlavní činnost	Doplňková činnost
Výnosy		
Výnosy z prodeje služeb	13957	313
Výnosy z pronájmu	1	
Zúčtování fondů	8	
Ostatní výnosy z činnosti	25	
Dotace na provoz	10764	
CELKEM	24755	313
Náklady		
Spotřeba materiálu	3099	181
Spotřeba energie	817	18
Vodné	158	1
Opravy a udržování	531	3
Cestovné	13	
Náklady na reprezentaci	7	
Ostatní služby	689	3
Mzdové náklady	13287	75
Zákonné sociální pojištění	4469	25
Jiné sociální pojištění	55	3
Zákonné sociální náklady	532	
Daně a poplatky	7	
Jiné daně a poplatky	28	
Ostatní náklady	15	
Odpisy	710	
Náklady z vyř. pohledávek	9	
DDHM	329	
CELKEM	24755	309
Výsledek hospodaření	0	4

Údaje z rozvahy k 31.12.2018 v tis. Kč

Aktiva celkem	63276
Z toho: stálá aktiva	56324
zásoby	388
pohledávky	174
finanční majetek	6390

Pasiva celkem	44494
Z toho: vlastní kapitál	37918
fondy účetní jednotky	2956
výsledek hospodaření	4
krátkodobé závazky	3616

Hostim: 16.4.2019

Mgr. et Mgr. Jindřich Formánek, ředitel